



IBS MEDNARODNA POSLOVNA ŠOLA LJUBLJANA  
IBS INTERNATIONAL BUSINESS SCHOOL LJUBLJANA

---

## **IBS Mednarodna poslovna šola Ljubljana**



### **SAMOEVALVACIJSKO POROČILO za študijsko leto 2022/2023**

**Ljubljana, september 2024**



## **PRIPRAVA POROČILA:**

Posamezne dele poročila so pripravili naslednji sodelavci IBS Mednarodne poslovne šole Ljubljana:

Direktor

Komisija za samoevalvacijo

Študentski svet

Referat

Knjižnica

Predstavniki tutorjev

Pedagoški delavci

Samoevalvacijsko poročilo za študijsko leto 2022/2023 je obravnaval in sprejel Senat IBS Mednarodne poslovne. Poročilo so obravnavali tudi Študentski svet IBS in Akademski zbor šole. Poročilo se objavi na spletni strani šole.



## Kazalo vsebine

1. KRATKA PREDSTAVITEV IBS MEDNARODNE POSLOVNE ŠOLE LJUBLJANA.....	5
2. POSLANSTVO, VIZIJA IN VREDNOSTE .....	6
2.1 Poslanstvo .....	6
2.2 Vizija .....	6
2.3. Vrednote .....	6
2.4 Skrb za kakovost .....	7
2.5 Uspešnost pri uresničevanju poslanstva in vizije.....	7
3. ORGANIZIRANOST.....	7
3.1 Akti .....	8
3.2 Senat .....	8
3.2 Akademski zbor .....	9
3.4 Upravni odbor .....	9
3.5 Dekan .....	10
3.6 Direktor .....	11
3.7 Študentski svet .....	11
3.8 Komisija za študijske zadeve .....	11
3.9 Habilitacijska komisija.....	12
3.10 Komisija za samoevalvacijo .....	12
3.11 Referat za študentske zadeve .....	12
4. VPETOST V OKOLJE.....	13
4.1 Praktično izobraževanje .....	13
4.2 Mnenje deležnikov praktičnega izobraževanja .....	13
4.3 Povezanost z razvojem okolja v državi in regiji.....	13
4.4 Usklajenost vpisa s potrebami okolja in zaposljivost diplomantov .....	14
4.5 Ocena stanja in usmeritve .....	14
5. ZNANSTVENO RAZISKOVALNO OZIROMA STROKOVNO DELOVANJE ZAVODA .....	15
5.1 Znanstveno raziskovalna dejavnost oziroma strokovno delovanje .....	15
5.2 Ocena stanja in usmeritve .....	15
6. KADRI.....	15
6.1 Visokošolski učitelji, visokošolski sodelavci in strokovni sodelavci .....	15
6.2 Merila za izvolitev v nazive .....	16
6.3 Zaposlitve .....	16
6.4. Izobraževanje in usposabljanje kadra .....	16
6.5 Mnenja pedagoških delavcev o šoli in študentih .....	17
6.6 Ocena stanja in usmeritve .....	18
7. ŠTUDENTI.....	19
7.1 Študijska dejavnost.....	19
7.2 Analiza vpisa .....	19
7.3 Zagotavljanje ustrezne pomoči in svetovanje .....	20
7.4 Mobilnost študentov.....	21
7.5 Pravice študentov .....	21
7.6 Tutorstvo.....	21
7.7 Mnenje študentov o pedagoškem delu – magistrski študijski program Mednarodno poslovanje in trajnostni razvoj .....	21
7.8 Mnenje študentov o pedagoškem delu – visokošolski študijski program Mednarodno poslovanje .....	22
7.9 Študentska anketa o šoli – magistrski študijski program Mednarodno poslovanje in trajnostni razvoj.....	23
7.10 Študentska anketa o šoli – visokošolski študijski program Mednarodno poslovanje .....	24
7.11 Mnenje diplomantov.....	25
10.8 Ocena stanja in usmeritve .....	26
8. MATERIALNI POGOJI.....	27
8.1 Prostori in oprema za izobraževalno in raziskovalno dejavnost.....	27
8.2 Financiranje .....	27
8.3. Ocena stanja in usmeritve .....	28
9. ZAGOTAVLJANJE KAKOVOSTI .....	28
10. PREGLED REALIZACIJE V ŠTUDIJSKEM LETU 2022/2023 .....	29
10.1. Uresničevanje strateških ciljev na visokošolskem študijskem programu Mednarodno poslovanje .....	29
10.2. Uresničevanje strateških ciljev na magistrskem študijskem programu Mednarodno poslovanje .....	32
10.2. SWOT analiza .....	35
11. PREDLOGI .....	36



IBS MEDNARODNA POSLOVNA ŠOLA LJUBLJANA  
IBS INTERNATIONAL BUSINESS SCHOOL LJUBLJANA

---

11.1. Predlogi izboljšav in usmeritev .....	36
11.2. Predlogi sprememb študijskega programa prve stopnje Mednarodno poslovanje.....	37
11.2. Predlogi sprememb študijskega programa druge stopnje Mednarodno poslovanje in trajnostni razvoj .....	37
Kazalo tabel: .....	38
Kazalo slik: .....	38



## 1. KRATKA PREDSTAVITEV IBS MEDNARODNE POSLOVNE ŠOLE LJUBLJANA

*Ime visoke strokovne šole:* IBS Mednarodna poslovna šola Ljubljana

*Krajše ime:* IBS Ljubljana

*Kraj izvajanja izobraževanja:* Ljubljana

*Poslovni naslov:* Dunajska cesta 158

*Spletna stran:* [www.ibs.si](http://www.ibs.si)

*Elektronski naslov:* [info@ibs.si](mailto:info@ibs.si)

*Telefonska številka:* +386 51 850 800

*Matična številka:* 15619656

*Identifikacijska številka:* 1798600000

*Način študija:* izredni

*Programa, ki ju šola izvaja:*

1. Visokošolski strokovni program: Mednarodno poslovanje.
2. Magistrski program: Mednarodno poslovanje in trajnostni razvoj.

*Posebnosti šole:* Šola daje velik poudarek osredotočenosti na študente.

*Organi šole so:* senat, akademski zbor, upravni odbor, dekan, direktor, študentski svet. Kot organ šole je predviden tudi tajnik, vendar njegove funkcije zaradi majhnega števila študentov opravljajo drugi zaposleni.

*Delovna telesa šole so:* habilitacijska komisija, komisija za študijske zadeve in komisija za samoevalvacijo.

Naloge vseh organov so določene z Zakonom o visokem šolstvu (Uradni list RS, št. 32/12 - uradno prečiščeno besedilo in vse spremembe) Aktom o ustanovitvi samostojnega visokošolskega zavoda IBS Mednarodna poslovna šola Ljubljana in Statutom IBS Mednarodne poslovne šole Ljubljana.



## 2. POSLANSTVO, VIZIJA IN VREDNOSTE

### 2.1 Poslanstvo

IBS Mednarodna poslovna šola Ljubljana izobražuje mednarodno konkurenčne bodoče managerje, ki jih odlikujejo znanja na področju sodobnih metod vodenja, poslovanja, upravljanja, sposobnost sporazumevanja v domačem in mednarodnem okolju ter usmerjenost v prakso. Diplomante šole poleg strokovnih znanj označuje tudi etičnost in odgovoren odnos do sodobnih vprašanj družbe in okolja.

Svoje poslanstvo IBS uresničuje na ravni prve in druge bolonjske stopnje izobraževanja, ki ga organizira sama ali v sodelovanju z drugimi visokoškolskimi izobraževalnimi institucijami.

### 2.2 Vizija

IBS Mednarodna poslovna šola Ljubljana bo sodobna, odprta visoka šola, ki bo razvijala na študente osredotočeno učenje. IBS si bo prizadevala doseči visoko kakovost pedagoškega, znanstveno - raziskovalnega in strokovnega dela, nenehno bo izboljševala izobrazbeno in akademsko strukturo zaposlenih in znanja diplomantov, razvijala inovativne in mednarodno primerljive študijske in raziskovalne programe ter mednarodno sodelovanje tako na področju izobraževanja kot raziskovanja. IBS Mednarodna poslovna šola bo prilagajala pedagoške in znanstvene vsebine potrebam gospodarstva in negospodarstva.

### 2.3. Vrednote

IBS s svojim na študente osredotočenim pristopom povezuje domače in tuje študente, visokošolske učitelje in gostujoče predavatelje iz gospodarstva in negospodarstva ter raziskovalce in druge sodelavce.

Izvajanje dejavnosti IBS temelji na naslednjih vrednotah:

- kakovost, inovativnost in razvojna usmerjenost,
- prilagodljivost in odzivnost,
- mednarodna usmerjenost,
- znanje in akademska svoboda,
- ustvarjalnost,
- sodelovanje,
- družbena in okoljska odgovornost,
- visoki etični standardi,
- zadovoljstvo vseh deležnikov.

## 2.4 Skrb za kakovost

IBS Ljubljana ima vzpostavljen sistem spremljanja, ocenjevanja in zagotavljanja kakovosti, ki poteka na osnovi notranje evalvacije/samoevalvacije, skladno s Poslovnikom o spremljanju in zagotavljanju kakovost.

## 2.5 Uspešnost pri uresničevanju poslanstva in vizije

IBS Ljubljana ima jasno izraženo vizijo, poslanstvo, strateški načrt in strateške cilje ter politiko kakovosti. IBS Ljubljana v letnem programu dela opredeljuje kratkoročne strateške cilje, to je strateške cilje na letnem nivoju, katerih realizacija se ugotavlja z letnim poslovnim poročilom.

IBS Ljubljana ima za izvajanje dejavnosti ustrezne prostore, habilitirane predavatelje, oblikovana so vsa potrebna delovna telesa za izvajanje dejavnosti, ima izvoljen Študentski svet, ima imenovane predstavniki študentov v organih šole, poskrbljeno pa je tudi za spremljanje kakovosti izobraževanja.

## 3. ORGANIZIRANOST

### Organi šole:

Organi IBS Ljubljana so: senat, akademski zbor, upravni odbor, dekan, direktor, študentski svet. Kot organ šole je predviden tudi tajnik, vendar njegove funkcije zaradi majhnega števila študentov opravljajo drugi sodelavci.

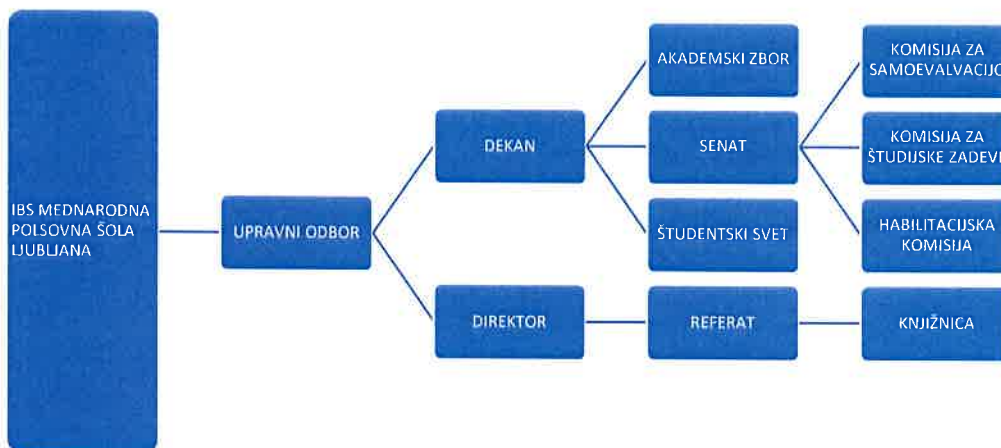
### Delovna telesa:

Delovna telesa IBS Ljubljana so: habilitacijska komisija, komisija za študijske zadeve in komisija za samoevalvacijo.

### Organizacijske enote:

Organizacijski enoti IBS Ljubljana sta referat za študentske zadeve in knjižnica.

Slika 1: Organigram organizacijske strukture





## 2. POSLANSTVO, VIZIJA IN VREDNOSTE

### 2.1 Poslanstvo

IBS Mednarodna poslovna šola Ljubljana izobražuje mednarodno konkurenčne bodoče managerje, ki jih odlikujejo znanja na področju sodobnih metod vodenja, poslovanja, upravljanja, sposobnost sporazumevanja v domačem in mednarodnem okolju ter usmerjenost v prakso. Diplomante šole poleg strokovnih znanj označuje tudi etičnost in odgovoren odnos do sodobnih vprašanj družbe in okolja.

Svoje poslanstvo IBS uresničuje na ravni prve in druge bolonjske stopnje izobraževanja, ki ga organizira sama ali v sodelovanju z drugimi visokoškolskimi izobraževalnimi institucijami.

### 2.2 Vizija

IBS Mednarodna poslovna šola Ljubljana bo sodobna, odprta visoka šola, ki bo razvijala na študente osredotočeno učenje. IBS si bo prizadevala doseči visoko kakovost pedagoškega, znanstveno - raziskovalnega in strokovnega dela, nenehno bo izboljševala izobrazbeno in akademsko strukturo zaposlenih in znanja diplomantov, razvijala inovativne in mednarodno primerljive študijske in raziskovalne programe ter mednarodno sodelovanje tako na področju izobraževanja kot raziskovanja. IBS Mednarodna poslovna šola bo prilagajala pedagoške in znanstvene vsebine potrebam gospodarstva in negospodarstva.

### 2.3. Vrednote

IBS s svojim na študente osredotočenim pristopom povezuje domače in tuje študente, visokošolske učitelje in gostujoče predavatelje iz gospodarstva in negospodarstva ter raziskovalce in druge sodelavce.

Izvajanje dejavnosti IBS temelji na naslednjih vrednotah:

- kakovost, inovativnost in razvojna usmerjenost,
- prilagodljivost in odzivnost,
- mednarodna usmerjenost,
- znanje in akademska svoboda,
- ustvarjalnost,
- sodelovanje,
- družbena in okoljska odgovornost,
- visoki etični standardi,
- zadovoljstvo vseh deležnikov.





#### Pristojnosti senata:

- odloča o strokovnih zadevah izvajanja študijskih programov visoke strokovne šole,
- odloča o novih programih in spremembah obstoječih programov visoke strokovne šole,
- odloča o programskih usmeritvah za raziskovalno delo,
- odloča o izpolnjevanju strokovnih pogojev za delo in o postopkih in ocenah za magistrske in doktorske naloge,
- voli visokošolske učitelje, znanstvene delavce in visokošolske sodelavce v naziv v skladu z ZVis in statutom,
- skrbi za spremljanje kakovosti izobraževalnega in raziskovalnega dela visoke strokovne šole,
- razpravlja in odloča o mnenjih študentskega sveta visoke strokovne šole s področja njegove pristojnosti,
- kot drugostopenjski organ dokončno odloča o pritožbah študentov v študijskih zadevah,
- imenuje komisije in delovna telesa senata visoke strokovne šole,
- opravlja druge naloge v skladu z ZVIS in statutom visoke strokovne šole.

### 3.2 Akademski zbor

Akademski zbor Akademski zbor sestavljajo vsi visokošolski učitelji, znanstveni delavci in visokošolski sodelavci, ki v tekočem semestru študijskega leta opravljajo pedagoško ali znanstveno-raziskovalno dejavnost na podlagi veljavnega pogodbenega razmerja z visoko šolo. Pri njegovem delu sodelujejo tudi predstavniki študentov tako, da je njihovo število najmanj ena petina članov akademskega zbora. Akademski zbor:

- izvoli senat visoke strokovne šole, pri čemer študenti, ki so člani akademskega zbora visoke strokovne šole, lahko volijo le člane senata, ki so predstavniki študentov,
- obravnava poročila o delu visokošolskega zavoda ter daje predloge in pobude senatu
- opravlja druge naloge določene s tem statutom in pravilniki visoke strokovne šole.

Akademski zbor odloča na sejah, ki so lahko tudi korespondenčne. Sejo akademskega zbora skliče predsednik, ki ga izmed svojih članov izvoli akademski zbor in sicer vsakih pet let s soglasjem ustanoviteljev. Predsednik je lahko ponovno izvoljen. Mandat predstavnikov študentov je eno leto, lahko so ponovno izvoljeni.

### 3.4 Upravni odbor

Upravni odbor odloča o vseh materialnih, finančnih, poslovnih, organizacijskih in personalnih vprašanjih delovanja visoke strokovne šole, zlasti pa:

- sprejema merila za oblikovanje načrta financiranja visoke strokovne šole;
- sprejema načrt financiranja in zaključni račun visoke strokovne šole;
- imenuje tajnika;
- imenuje disciplinsko komisijo;
- imenuje direktorja
- imenuje dekana;
- imenuje predstojnike organizacijskih enot;



- sprejema akt o sistemizaciji delovnih mest na visoki šoli;
- odloča o delovnih razmerjih;
- sprejema sklepe o višini šolnin in cenik drugih storitev;
- sprejema druge odločitve s področja materialnega poslovanja;
- sprejema načrt za investicijska vlaganja;
- odloča o uvedbi, organizaciji in financiranju novih študijskih programov;
- odloča o vseh drugih programih ali projektih znanstvene, raziskovalne, svetovalne, založniške ali kakršnekoli druge narave s področij dejavnosti, za katere je registrirana visoka šola;
- sprejema statut in druge akte visoke šole.

Upravni odbor odloča na sejah. Predsednik upravnega odbora sklicuje in vodi seje. Upravni odbor visoke strokovne šole sklepe sprejema z večino glasov navzočih članov. Za sprejem statuta in drugih splošnih aktov visoke strokovne šole je potrebna večina glasov vseh članov upravnega odbora.

### 3.5 Dekan

Dekan je strokovni vodja visoke strokovne šole in odgovarja za strokovnost dela visoke strokovne šole. Dekana imenuje upravni odbor. Mandat dekana traja pet let in je lahko po preteku mandata ponovno imenovan. Dekan zlasti:

- skrbi in odgovarja za strokovnost dela visoke strokovne šole in izvrševanje njenih obveznosti;
- usklajuje izobraževalno, znanstveno-raziskovalno in drugo delo na visoki strokovni šoli;
- najmanj enkrat letno poroča senatu in upravnemu odboru o delu in poslovanju;
- opravlja druge naloge, zlasti:
  - vzpostavitev ustreznih strokovnih služb za spremljanje in zagotavljanje kakovosti;
  - razvoj mehanizmov za spremljanje in zagotavljanje kakovosti;
  - skrb za redno delovanje mehanizmov za spremljanje in zagotavljanje kakovosti;
  - odločanje o občasnih poglobljenih samoevalvacijah;
  - sprejemanje meril (kazalcev) kakovosti v soglasju s Senatom IBS;
  - predlaganje in sprejemanje ukrepov za izboljšanje kakovosti v okviru svojih pristojnosti.
  - usklajevanje načrtovanja, izvajanja in nenehnega izboljševanja aktivnosti na področju celovitega obvladovanja kakovosti sistema vodenja IBS, njenih študijskih programov ter izobraževalnega, znanstveno raziskovalnega in strokovnega dela;
  - zagotavljanje, da so procesi, potrebni za sistem vodenja kakovosti, vzpostavljeni, se izvajajo in vzdržujejo;
  - poročanje Senatu IBS o delovanju sistema vodenja kakovosti in kakršni koli potrebi za njegovo izboljševanje;
  - zagotavljanje dvigovanja zavesti o zahtevah odjemalcev (študenti, naročniki) IBS;
  - koordiniranje in izvajanje letne samoevalvacije ter priprave na zunanjo evalvacijo;
  - opravljanje strokovnega dela v zvezi z načrtovanjem, oblikovanjem ter obvladovanjem dokumentacije sistema vodenja kakovosti IBS
  - skrb za izvedbo študentskih anket in izvedbo individualnih razgovorov s posameznimi učitelji na podlagi rezultatov teh anket;
  - predlaganje in sprejemanje ukrepov za izboljšanje kakovosti v okviru svojih pristojnosti.



### 3.6 Direktor

Direktor je poslovodni organ visoke strokovne šole, ki ga imenuje upravni odbor visoke strokovne šole za mandatno dobo petih let. Po preteku mandata je direktor lahko ponovno imenovan na to funkcijo. Direktor visoke strokovne šole je lahko eden izmed ustanoviteljev visoke strokovne šole ali tretja oseba.

Direktor visoke strokovne šole je pristojen, da:

- sprejema splošne akte visoke strokovne šole v skladu z zakonom in statutom,
- sprejema letni delovni načrt visoke strokovne šole in program razvoja visoke strokovne šole ter spremlja njegovo uresničevanje,
- sprejema letni finančni načrt, letno poročilo in poslovno poročilo,
- odloča o zadevah gospodarske in materialne narave ter skrbi za nemoteno poslovanje visoke strokovne šole,
- daje ustanovitelju in dekanu predloge in mnenja o posameznih vprašanjih,
- sprejema izhodišča za sistemizacijo delovnih mest,
- sprejema sklepe o šolninah ter prispevkih za študij,
- sprejema odločitve o upravljanju premoženja,
- sprejme poslovnik o svojem delu,
- sprejema druge odločitve v zvezi z upravljanjem visoke strokovne šole.

Pred sprejetjem letnega delovnega načrta in programa razvoja visoke strokovne šole mora upravni odbor pridobiti mnenje senata visoke strokovne šole.

Direktor zastopa in predstavlja visoko strokovno šolo in odgovarja za zakonitost njenega dela. Medsebojna razmerja med dekanom in direktorjem določa statut.

### 3.7 Študentski svet

Študentski svet obravnava in daje pristojnim organom mnenje o vseh zadevah, ki se nanašajo na pravice in dolžnosti študentov ter sprejema in izvaja program interesnih dejavnosti študentov v sodelovanju s skupnostjo študentov. Če mnenje v navedenih zadevah ni upoštevano, lahko študentski svet zahteva, da pristojni organ ponovno obravnava in odloči o posamezni zadevi. V tem primeru je odločitev sprejeta, če zanjo glasuje 2/3 vseh članov pristojnega organa.

Študentski svet ima 5 članov. Mandat članov študentskega sveta traja eno leto. Volitve se izvedejo praviloma v oktobru ali novembru.

### 3.8 Komisija za študijske zadeve

Komisija za študijske zadeve ima naslednje naloge in pristojnosti:

- potrjuje teme diplomskih nalog in določi mentorja kandidatu, ki je prijavil temo dodiplomskega dela;
- imenuje strokovno komisijo za oceno diplomskega dela;
- na podlagi prošnje študenta odloča o vpisu študenta v višji letnik, če le-ta ni opravil vseh obveznosti, določenih s študijskim programom za vpis v višji letnik;



- na podlagi prošnje študenta izdaja obrazloženo mnenje o hitrejšem napredovanju študenta;
- odloča o vpisu študentov v študijske programe;
- opravlja druge naloge v skladu s pravili in sklepi senata.

Študijsko komisijo sestavljajo štirje člani (dva visokošolska učitelja, en strokovni sodelavec in en predstavnik študentov). Mandat članov študijske komisije traja štiri leta in so po preteku te dobe lahko ponovno imenovani na to funkcijo.

### 3.9 Habilitacijska komisija

Habilitacijska komisija opravlja svoje delo na osnovi Meril za izvolitve v nazive. Naloge in pristojnosti Komisije za izvolitve so:

- vodi postopke za izvolitve visokošolskih učiteljev in raziskovalcev,
- predlaga senatu strokovno komisijo za izvolitev v naziv kandidata,
- predlaga podelitev naslova zaslužni profesor,
- prevzame skrb, da so poročila pravočasna in usklajena z metodologijo pisanja poročil.

Komisija za samoevalvacijo je sestavljena iz 4 članov in sicer dveh visokošolskih učiteljev ali sodelavcev, enega administrativnega delavca in enega predstavnika študentov. Mandat članov Habilitacijske komisije traja 4 leta.

### 3.10 Komisija za samoevalvacijo

Komisijo za samoevalvacijo sestavljajo štirje člani (med temi en predstavnik študentov). Mandat članov komisije traja štiri leta in so po preteku te dobe lahko ponovno imenovani na to funkcijo.

Naloge in pristojnosti Komisije za samoevalvacijo so:

- obravnava letna poročila dela na visoki šoli, vključno s poročilom o znanstveno raziskovalnem delu in poročilom o učinkovitosti študija,
- obravnava predlog kazalcev in standardov ter postopkov za spremljanje učinkovitosti po pomembnejših področjih dejavnosti,
- sodeluje pri pripravi letnega poročila za kakovost,
- sodeluje pri oblikovanju koncepta in postopkov evalvacije in samoevalvacije,
- obravnava evalvacijska poročila in oblikuje predloge za izboljšave,
- obravnava predlog akcijskega načrta izboljšav po področjih dejavnosti, z rezultati seznanjeni senat in na podlagi ugotovitev predlaga ustrezne rešitve.

### 3.11 Referat za študentske zadeve

Referat za študentske zadeve opravlja upravno-administrativne, vpisne in strokovno-tehnične naloge, storitve za nemoten potek pedagoškega dela, znanstveno-raziskovalne dejavnosti, sodeluje pri samoevalvacijah šole in pri drugih aktivnostih v zvezi z dejavnostjo IBS Ljubljana.



## 4. VPETOST V OKOLJE

IBS Ljubljana spremlja potrebe po znanju in zaposlitvene potrebe v okolju. Stik z delodajalci v okviru praktičnega usposabljanja omogoča spremljanje učnih izidov študentov in diplomantov. IBS Ljubljana zagotavlja študentom tudi informacije o zaposlitvenih možnostih na področjih, ki so primerna učnim izidom diplomantov.

### 4.1 Praktično izobraževanje

IBS Ljubljana ima organizirano praktično izobraževanje kot del študijskega procesa na dodiplomskem študijske programu Mednarodno poslovanje.

Praktično izobraževanje je pomemben del programa Mednarodno poslovanje. Poteka v drugem in tretjem letniku. Skupaj znaša 400 ur. Pri praktičnem izobraževanju se študenti usposobijo za razumevanje praktične organizacije dela in poslovanja, za povezovanje teorije s prakso in za vzdrževanje dobrih medsebojnih odnosov v podjetju. V okviru praktičnega izobraževanja se seznanijo z organizacijskimi, vodstvenimi, strokovnimi in drugimi deli v organizaciji, z urejanjem dokumentacije pod nadzorom mentorja.

Praktično izobraževanje na podiplomskem študijskem programu Mednarodno poslovanje in trajnostni razvoj ni del študijskega programa in se ne izvaja.

V letu 2022/2023 je IBS Ljubljana ohranila 58 pogodb s slovenskimi delodajalci, ki omogočajo praktično delo študentov visokošolskega študijskega programa na dodiplomskem študijske programu Mednarodno poslovanje, torej enako kot v predhodnem oziroma predhodnih študijskih letih.

IBS Ljubljana v študijskem letu 2022/2023 ni imela vpisanih študentov v 2. letnik dodiplomskega študijskega programa Mednarodno poslovanje, en študent pa je bil vpisan v 3. letnik in mu je bilo praktično izobraževanje priznано iz naslova zaposlitve iz naslova rednega delovnega razmerja.

### 4.2 Mnenje deležnikov praktičnega izobraževanja

IBS Ljubljana v študijskem letu 2022/2023 ni pridobila mnenja deležnikov praktičnega izobraževanja, anketiranje ni bilo izvedeno, ker v tem študijskem letu ni imela vpisanih študentov v 2. letnik dodiplomskega študijskega programa Mednarodno poslovanje v okviru katerega šola izvaja praktično izobraževanje sicer, en študent pa je bil vpisan v 3. letnik in mu je bilo praktično izobraževanje priznано iz naslova redne zaposlitve.

### 4.3 Povezanost z razvojem okolja v državi in regiji

IBS Ljubljana je v študijskem letu 2022/2023 ohranila dialog z organizacijami na področju gospodarstva ter je ugotavljala potrebe po diplomantih mednarodnega poslovanja in zaposlitvene možnosti diplomantov.



IBS Ljubljana zagotavlja študentom informacije o zaposlitvenih možnostih v državi in regiji ter si prizadeva vključevati v študijski proces tudi zunanje strokovnjake iz prakse ali iz drugih izobraževalnih ustanov, z namenom predstaviti študentom različne vidike gledanja na posamezna vsebinska področja.

Sodelovanje IBS Ljubljana z organizacijami na področju gospodarstva in negospodarstva omogoča pridobivanje informacij o potrebnih kompetencah diplomantov in morebitnih predlogov za uskladitev študijskih programov s potrebami potencialnih delodajalcev.

#### 4.4 Usklajenost vpisa s potrebami okolja in zaposljivost diplomantov

V študijskem letu 2022/2023 je IBS Ljubljana izvajala študij v obeh akreditiranih študijskih programih, in sicer:

- Na dodiplomski stopnji visokošolski študijski program: Mednarodno poslovanje.
- Na podiplomski stopnji magistrski študijski program: Mednarodno poslovanje in trajnostni razvoj.

Glede na primanjkljaj poklicev v Republiki Sloveniji po navedbah Poklicnega barometra za leto 2023<sup>1</sup>, IBS Ljubljana ocenjuje, da obstaja povpraševanje delodajalcev po zaposljivosti diplomantov IBS Ljubljana v poklicih, ki so naštetih kot primanjkljaj poklicev in kot tudi ki so naštetih kot poklici v ravnovesju tako na dodiplomskem kot na podiplomskem študijskem programu. Zato IBS Ljubljana ocenjuje, da so diplomanti visokošolskega študijskega programa Mednarodno poslovanje in magistrskega študijskega programa Mednarodno poslovanje in trajnostni razvoj, glede na trg dela, potrebni in zaposljivi pri delodajalcih.

#### 4.5 Ocena stanja in usmeritve

Upošteva je podatke o potrebah po posameznih poklicih na trgu dela v letu 2023, IBS Ljubljana ocenjuje, da so diplomanti visokošolskega študijskega programa Mednarodno poslovanje in magistrskega študijskega programa Mednarodno poslovanje in trajnostni razvoj na trgu dela zaposljivi in da obstaja povpraševanje po kompetencah, znanju in veščinah, ki ga diplomanti osvojijo v času študija na IBS Ljubljana oz. da že zaposlenim diplomantom omogoča ali ohranjanje zaposlitve in karierni razvoj kot tudi napredovanje v organizaciji zaposlitve ali konkurenčnost na zaposlitvenem trgu.

IBS Ljubljana je v postopku smoevalvacije ugotovila, da se v študijskem letu 2022/2023 anketiranje deležnikov praktičnega izobraževanja ni izvajalo, ker v študijskem letu 2022/2023 na dodiplomskem študijskem programu Mednarodno poslovanje ni bilo vpisa v 2. letnik, edini vpisani študent v 3. letnik pa je imel praktično izobraževanje priznано.

---

<sup>1</sup> Vir: [https://www.ess.gov.si/fileadmin/user\\_upload/Trg\\_dela/Dokumenti\\_TD/Poklicni\\_barometer/SLOVENIJA\\_PB-2023.pdf](https://www.ess.gov.si/fileadmin/user_upload/Trg_dela/Dokumenti_TD/Poklicni_barometer/SLOVENIJA_PB-2023.pdf)



## 5. ZNANSTVENO RAZISKOVALNO OZIROMA STROKOVNO DELOVANJE ZAVODA

IBS Ljubljana je bila vpisana v evidenco raziskovalnih zavodov pri Jani agenciji za raziskovalno dejavnost RS, in sicer aprila 2010 pod številko 2971.

### 5.1 Znanstveno raziskovalna dejavnost oziroma strokovno delovanje

IBS Ljubljana je imela v študijskem letu 2022/2023 registrirano eno raziskovalno skupino, to je skupino za poslovne raziskave ter pet raziskovalcev.

IBS Ljubljana je v študijskem letu 2022/2023 vzpostavila povezavo in sodelovanje z Educons University z dvema tujima gostujočima visokošolskima učiteljema.

### 5.2 Ocena stanja in usmeritve

Uresničevanje znanstveno raziskovalnega oziroma strokovnega delovanja zavoda smatra IBS za manj uspešno, saj se število registriranih raziskovalcev na IBS Ljubljana v študijskem letu 2022/2023, v primerjavi s preteklim oziroma preteklimi študijskimi leti ni povečalo, zato mora šola v prihodnje spodbuditi znanstveno raziskovalno oziroma strokovno delo in izkazati znanstveno raziskovalno oziroma strokovne izsledke.

## 6. KADRI

Na IBS Ljubljana so zagotovljeni visokošolski učitelji in sodelavci ter znanstveni delavci za kakovostno opravljanje pedagoškega, raziskovalnega in drugega dela.

### 6.1 Visokošolski učitelji, visokošolski sodelavci in strokovni sodelavci

Študijski proces v študijskem letu 2022/2023 je izvajalo 13 predavateljev z ustrežno habilitacijo in bogatimi izkušnjami, tako s pedagoškim delom kot praktičnimi izkušnjami iz gospodarstva in negospodarstva. Od tega je bilo:

- zaslužni profesor: 1
- redni profesorji: 3
- izredni profesor: 1
- profesor: 1
- docenti: 5
- višji predavatelji: 1
- predavatelji: 1

Predmetna področja za katera so predavatelji habilitirani so naslednja:

- za področje sociologije prava;
- za predmetno področje varnostne vede;
- za predmetno področje organizacija in menedžment;



- za predmetno področje vodenje in upravljanje varnostnih organizacij;
- za predmetno področje podjetništvo;
- za predmetno področje organizacija in management;
- za predmetno področje kvantitativne metode v organizacijskih vedah;
- za predmetno področje kadrovski management;
- za predmetno področje management;
- za predmetno področje angleški jezik;
- za predmetno področje poslovne vede;
- za predmetno področje splošni menedžment;
- za predmetno področje znanost in mednarodno sodelovanje.

Drugi strokovni sodelavci: bibliotekar.

## 6.2 Merila za izvolitev v nazive

Postopki izbire, imenovanja ter napredovanja visokošolskih učiteljev in sodelavcev ter znanstvenih delavcev potekajo v skladu z Merili za volitve v nazive visokošolskih učiteljev, znanstvenih delavcev in visokošolskih sodelavcev na IBS Mednarodni poslovni šoli Ljubljana. Pri postopkih izbire kandidatov se upoštevajo sodobna priporočila kadrovske stroke in strokovne smernice NAKVIS.

V študijskem letu 2022/2023 IBS Ljubljana ni izvedla postopka imenovanja učitelja v naziv, vsi pedagoški delavci so imeli še veljavne habilitacije in niso vložili zahteve za imenovanje v naziv.

## 6.3 Zaposlitve

V študijskem letu 2022/2023 je bil na IBS Ljubljana v rednem delovnem razmerju ena oseba, vsi preostali pa so bili vključeni v aktivnosti in delovanje šole preko pogodbenega razmerja.

## 6.4. Izobraževanje in usposabljanje kadra

IBS Ljubljana skrbi za ustrezna sistematična usposabljanja kadra, kar pripomore k zagotavljanju kompetentnosti zaposlenih. Zahteve glede nivoja kompetentnosti se nanašajo tudi na vse pogodbene sodelavce, ki so se dolžni sami zagotavljati vse potrebne aktivnosti za doseganje kompetentnosti. Ustrezna usposobljenost in kompetentnost osebja pa je temeljno vodilo tudi pri podpornih službah oziroma drugih sodelavcih, ki se jim kot ostalemu kadru omogoča ustrezno usposabljanje.

V študijskem letu 2022/2023 je IBS napotil na strokovno izobraževanje naslednje sodelavce:

1. strokovno sodelavko knjižnice, bibliotekarko, in sicer na dodatno strokovno izobraževanje na naslednjih področjih: Katalogizacija v sistemu COBISS – začetni tečaj, Strokovna obdelava knjižničnega gradiva in Katalogizacija monografskih publikacij: tečaj za bodoče aktivne udeležence sistema COBISS.SI.





## 1.5 Mnenja pedagoških delavcev o šoli in študentih

Mnenja predavateljev o šoli in študentih se pridobijo z anketami. IBS je v študijskem letu 2022/2023 izvedel anketiranje pedagoških delavcev, ki so izvajali pedagoško delo na visokošolskem strokovnem programu Mednarodno poslovanje in na magistrskem študijskem programu Mednarodno poslovanje in trajnostni razvoj.

Pedagoški delavci so podali sledeče mnenje o šoli in študentih IBS Ljubljana:

■ **Pogoji za delo:**

Prostorske pogoje in opremo na šoli se je 80% anketiranih ocenilo z odlično, 20% pa se jih ni opredelilo. Opremo za IKT in programsko opremo za izvajanje predavanja pa so vsi anketiranci ocenili z odlično.

■ **Sodelovanje z upravno administrativnim osebjem:**

Anketiranci so ocenili zadovoljstvo z informiranjem in drugim sodelovanjem z upravno administrativnim osebjem šole z odlično.

■ **Urnik:**

Anketiranci so ocenili zadovoljstvo z urnikom z odlično.

■ **Odziv študentov:**

Anketiranci so ocenili zadovoljstvo z odzivom in motivacijo študentov s povprečno oceno 4,60 od 5,00. 40% anketirancev je bilo zadovoljnih zelo dobro, 60% anketirancev pa odlično.

■ **Ocena Časa:**

Anketiranci so ocenili čas, ki so ga študentje porabili za študij poleg študija na šoli, in sicer:

- 40% anketirancev je ocenilo, da so študentje porabili več kot 30 ur na teden za študij poleg študija na šoli.
- 40% anketirancev je ocenilo, da so študentje porabili do 20 ur na teden za študij poleg študija na šoli.
- 20% anketirancev je ocenilo, da so študentje porabili do 10 ur na teden za študij poleg študija na šoli.

■ **Ustreznost izvajanja študijskega programa, načinov in oblik pedagoškega dela:**

Anketiranci so ocenili izvajanje študijskega programa, načina in oblik pedagoškega dela z odlično.

■ **Posodobitev predmeta, gradiva in načinov ocenjevanja:**

Vsi anketiranci so odgovorili pritrdilno, da so v preteklem letu posodobili svoj predmet ali učno gradivo ali način ocenjevanja.

■ **Udeležba na mednarodnih predavanjih, seminarjih ali konferencah:**

- 20% anketirancev je odgovorilo da se ni udeležilo nobenega mednarodnega predavanja ali seminarja ali konference.
- 60% anketirancev je odgovorilo da se je udeležilo od 1-5 mednarodnih predavanj ali seminarjev ali konferenc.



- 20% anketirancev je odgovorilo, da se je udeležilo 6-10 mednarodnih predavanj ali seminarjev ali konferenc.
- Število člankov:
  - 20% anketirancev je objavilo 1 članek.
  - 80% anketirancev je objavilo 1-5 člankov.
- Znanstveno raziskovalno delo:
  - 80% anketirancev ocenjuje, da njihovo znanstveno, strokovno in raziskovalno delo vpliva na posodobitev njihovega predmeta in s tem na posodobitev študijskega programa.
  - 20% anketirancev ocenjuje, da njihovo znanstveno, strokovno in raziskovalno delo ne vpliva na posodobitev njihovega predmeta in s tem na posodobitev študijskega programa.
- Znanstveno raziskovalni projekti:
  - 80% anketirancev je odgovorilo, da študentov niso vključili v lasten znanstveni, strokovni ali raziskovalni projekt.
  - 20% anketirancev je odgovorilo, da so študente vključili v lasten znanstveni, strokovni ali raziskovalni projekt.
- Mobilnost:
  - 80% anketirancev je odgovorilo, da so bili na obisku v tujini oziroma da sodelujejo s tujimi visokošolskimi organizacijami.
  - 20% anketirancev je odgovorilo, da niso bili na obisku v tujini oziroma da ne sodelujejo s tujimi visokošolskimi organizacijami.
- Spoštovanje avtonomije pri poučevanju in raziskovanju:

Vsi anketiranci so odgovorili pritrdilno, da jim je na IBS Ljubljana zagotovljeno spoštovanje avtonomije pri poučevanju in raziskovanju ter pomoč in svetovanje pri razvijanju karierne poti.

## 6.6 Ocena stanja in usmeritve

IBS Ljubljana ocenjuje, da so bili v študijskem letu 2022/2023 zagotovljeni visokošolski učitelji in sodelavci ter znanstveni delavci za kakovostno opravljanje pedagoškega, raziskovalnega in drugega dela.

IBS Ljubljana v študijskem letu 2022/2023, zaradi finančne sanacije šole po spremembi lastnika šole kot tudi vodstva šole, kot dober gospodar ni mogla zaposliti dodatnih pedagoških delavcev na podlagi rednega delovnega razmerja in ocenjuje, da bo lahko ta korak izvedla v naslednjem študijskem letu.

IBS Ljubljana ocenjuje, da pedagoški delavci skladno z določili Zakona o visokem šolstvu, Aktom o ustanovitvi IBS in Statutom IBS sodelujejo v organih IBS Ljubljana in izvajajo aktivnosti v skladu s svojimi pristojnostmi in ugotavlja, da je IBS Ljubljana v študijskem letu 2022/2023 zagotovila uspešno delovanje organov.

IBS Ljubljana ocenjuje, da je bila kadrovska zasedba na IBS Ljubljana v študijskem letu 2022/2023 zadostna za kakovostno in ustrezno delovanje šole.



IBS Ljubljana je na predlog Študentskega sveta IBS v študijskem letu 2022/2023 pričela izvajati anketiranje v e-obliki, na način, da je zagotovljena anonimnost študentov in opustila dosedanje papirnatno izvajanje anket.

IBS Ljubljana ocenjuje, da so možne izboljšave pedagoških delavcev, na naslednjih področjih:

- odziv in motivacija študentov med predavanji;
- udeležba na mednarodnih predavanjih, seminarjih ali konferencah;
- objava člankov;
- mobilnost.

IBS Ljubljana ocenjuje, da so nujno potrebne izboljšave pedagoških delavcev, na naslednjih področjih:

- znanstveno raziskovalno delo;
- znanstveno raziskovalni projekti.

## 7. ŠTUDENTI

### 7.1 Študijska dejavnost

V študijskem letu 2022/2023 je bil na IBS Ljubljana razpisan izredni študij na visokošolskem in magistrskem nivoju. Šola izvaja sodobno zasnovan poslovni program, ki odseva potrebe gospodarstva kot tudi negospodarstva. Diplomanti in magistri IBS predstavljajo razvojni potencial zlasti za organizacije, ki kakorkoli delajo na mednarodnem področju kot tudi trajnostnem razvoju.

Izvajanje študijskega programa sledi ciljem in kompetencam, ki so zapisani v študijskemu programu. V programu so zapisani kriteriji za podelitev naslova, ki je primerljiv z nacionalnimi in evropskimi standardi.

IBS Ljubljana upošteva tudi dejstvo, da so študenti IBS Ljubljana zaposleni in imajo veliko praktičnega znanja in lastnih izkušenj ravno zaradi svojih neposrednih delovnih izkušenj.

### 7.2 Analiza vpisa

Na IBS Ljubljana je bil v študijskem letu 2022/2023 vpisanih 37 študentov, kar je 36 študentov več kot v študijskem letu 2021/2022



Tabela 1: Število vpisanih študentov v študijskem letu 2022/2023 in 2021/2022

PROGRAM	Število vpisanih 2022/2023	Število vpisanih 2021/2022
<b>Mednarodno poslovanje</b>	<b>25</b>	<b>1</b>
1. Letnik	24	1
2. Letnik	0	0
3. Letnik	1	0
<b>Mednarodno poslovanje in trajnostni razvoj</b>	<b>12</b>	<b>0</b>
1. Letnik	12	0
2. Letnik	0	0
<b>Skupaj oba programa</b>	<b>37</b>	<b>1</b>

Tabela 2: Število domačih in tujih študentov vpisanih v študijskem letu 2022/2023 in 2021/2022

PROGRAM	Število vpisanih 2022/2023	Število vpisanih 2021/2022
<b>Mednarodno poslovanje</b>	<b>25</b>	<b>1</b>
Domači študenti	8	1
Tujci	17	0
<b>Mednarodno poslovanje in trajnostni razvoj</b>	<b>12</b>	<b>0</b>
Domači študenti	3	0
Tujci	9	0
<b>Skupaj oba programa</b>	<b>37</b>	<b>1</b>

Tabela 3: Število diplomantov

PROGRAM	Število diplomantov 2022/2023	Število diplomantov 2021/2022
Mednarodno poslovanje	5	1
Mednarodno poslovanje in trajnostni razvoj	0	0
<b>Skupaj oba programa</b>	<b>5</b>	<b>1</b>

### 7.3 Zagotavljanje ustrezne pomoči in svetovanje

Sistem preverjanja in ocenjevanja znanja študentov je skladen s sprejetim študijskim programom in s pravilnikom o ocenjevanju znanja. Študentom omogoča ocenjevanje napredovanja pri študiju in doseganja ciljev ter kompetenc, ki so opredeljene v študijskem programu.

Pomembne informacije in napotki za študente se pravočasno objavijo na spletnih straneh IBS Ljubljana, v spletni učilnici, študente pa se informira tudi sproti in pravočasno preko e-pošte. Razgovori s študenti izrednega študija so potekali vsakodnevno, večina kontaktov je bila osebno in nekaj po e-pošti ali komunikacijskem kanali v spletni učilnici posameznega predmeta.

Organizirano je bilo svetovanje o študiju zainteresiranim študentom, ki so bili vabljeni na informativne pogovore o študiju na IBS Ljubljana, in sicer tako za visokošolski študijski program Mednarodno poslovanje



kot tudi za magistrski študijski program Mednarodno poslovanje in trajnostni razvoj. Tujim kandidatom se je omogočilo podajanje informacij tudi preko videoklicev, e-pošte in telefonskih razgovorov.

#### **7.4 Mobilnost študentov**

V študijskem letu 2022/2023 domači in tuji študenti IBS Ljubljana na študijskem programu Mednarodno poslovanje kot tudi študijskem programu Mednarodno poslovanje in trajnostni razvoj niso izkazali večjega zanimanja za mobilnost. V izvedeni anketi je 80% študentov dodiplomskega študijskega programa je na vprašanje ali se želijo udeležiti študija izmenjave v tujini odgovorilo z ne, 20% študentov pa z da. Na podiplomskem študijskem programu ni bilo odziva s strani študentov.

#### **7.5 Pravice študentov**

Zastopanost študentov v organih IBS Ljubljana deluje v skladu Zakonom o visokem šolstvu, Aktom o ustanovitvi IBS Ljubljana, Statutom IBS in drugih internih aktih IBS Ljubljana.

Študentski svet obravnava in daje pristojnim organom mnenje o vseh zadevah, ki se nanašajo na pravice in dolžnosti študentov ter sprejema in izvaja program interesnih dejavnosti študentov v sodelovanju s skupnostjo študentov.

Študenti svoja mnenja in predloge izražajo tudi v pogovorih z drugimi študenti, z vodstvom šole in strokovnimi delavci šole.

#### **7.6 Tutorstvo**

V študijskem letu 2022/2023 je s povečanjem vpisa študentov v oba študijska programa visokošolski Mednarodno poslovanje in magistrski Mednarodno poslovanje in trajnostni razvoj zaživela podpora študentom s tutorjem preko individualnih srečanj in diskusij med tutorjem in študenti.

#### **7.7 Mnenje študentov o pedagoškem delu – magistrski študijski program Mednarodno poslovanje in trajnostni razvoj**

Mnenja študentov o pedagoškem delu se pridobijo z anketami.

Študenti magistrskega študija Mednarodno poslovanje in trajnostni razvoj so podali naslednje mnenje o pedagoškem delu:

■ **Predavanja:**

Anketiranci so ocenili, da predavatelji prihajajo na predavanja pripravljeni, da predavajo razumljivo in povezano z odlično.

■ **Spodbujanja:**



Anketiranci so ocenili, da predavatelji spodbujajo k razmišljanju in samostojnemu delu z odlično.

■ **Točnost:**

Anketiranci so ocenili, da se predavanja/vaje začnejo in končajo ob določeni uri za predavanje z odlično.

■ **Sodelovanje:**

Anketiranci so ocenili sodelovanje predavateljev s študenti (pomoč pri predmetu, mentorstvo pri seminarskih nalogah/diplomski nalogi, pomoč pri pripravi na izpit) z odlično.

■ **Odnos:**

Anketiranci so ocenili odnos predavateljev do študentov (prijaznost in spoštljivost di študentov) z odlično.

■ **Gradivo:**

Vsi anketiranci so se strinjali, da je gradivo uporabljeno pri predavanjih sodobno in uporabno.

■ **Načini in oblike pedagoškega dela:**

Vsi anketiranci so ocenili ustreznost načina in oblik pedagoškega dela z odlično.

■ **Metode ocenjevanja:**

Vsi anketiranci so ocenili primernost metod ocenjevanja z odlično.

■ **Ocena časa za študij:**

Vsi anketiranci so ocenili, da so porabili za študij na teden poleg študija porabljenega za predavanja do 10 ur na teden.

Študenti so v opcijsko polje, po njihovi lastni presoji in odločitvi lahko podali tudi komentar o pedagoških delavcih. Študenti, ki so se odzvali so podali naslednj-e/-a mnenj-e/-a in/ali predlog-e:

»Predavanja so zelo zanimiva.«

### **7.8 Mnenje študentov o pedagoškem delu – visokošolski študijski program Mednarodno poslovanje**

Mnenja študentov o pedagoškem delu se pridobijo z anketami.

Študenti visokošolskega študija Mednarodno poslovanje so podali naslednje mnenje o pedagoškem delu:

■ **Predavanja:**

Anketiranci so ocenili, da predavatelji prihajajo na predavanja pripravljeni, da predavajo razumljivo in povezano z odlično.

■ **Spodbujanja:**

Anketiranci so ocenili, da predavatelji spodbujajo k razmišljanju in samostojnemu delu z 4,75 od 5.00. 75% anketirancev je ocenilo, da predavatelji spodbujajo k razmišljanju in samostojnemu delu z odlično, 25% anketirancev je ocenilo, da predavatelji spodbujajo k razmišljanju in samostojnemu delu z zelo dobro.



■ **Točnost:**

Anketiranci so ocenili, da se predavanja/vaje začnejo in končajo ob določeni uri za predavanje z odlično.

■ **Sodelovanje:**

Anketiranci so ocenili sodelovanje predavateljev s študenti (pomoč pri predmetu, mentorstvo pri seminarskih nalogah/diplomski nalogi, pomoč pri pripravi na izpit) z 4,75 od 5.00.

75% anketirancev je ocenilo sodelovanje predavateljev s študenti (pomoč pri predmetu, mentorstvo pri seminarskih nalogah/diplomski nalogi, pomoč pri pripravi na izpit) z odlično, 25% anketirancev je ocenilo, sodelovanje predavateljev s študenti (pomoč pri predmetu, mentorstvo pri seminarskih nalogah/diplomski nalogi, pomoč pri pripravi na izpit) z zelo dobro.

■ **Odnos:**

Anketiranci so ocenili odnos predavateljev do študentov (prijaznost in spoštljivost di študentov) z odlično.

■ **Gradivo:**

Anketiranci so ocenili sodobnost in uporabnost gradiva pri predavanjih predavateljev z 4,75 od 5.00.

75% anketirancev je ocenilo sodobnost in uporabnost gradiva pri predavanjih predavateljev z odlično, 25% anketirancev je ocenilo sodobnost in uporabnost gradiva pri predavanjih predavateljev z zelo dobro.

■ **Načini in oblike pedagoškega dela:**

Vsi anketiranci so ocenili ustreznost načina in oblik pedagoškega dela z odlično.

■ **Metode ocenjevanja:**

Vsi anketiranci so ocenili primernost metod ocenjevanja z odlično.

■ **Ocena časa za študij:**

25% anketirancev je ocenilo, da so porabili za študij na teden poleg študija porabljenega za predavanja/vaje do 20 ur na teden poleg študija uporabljenega za predavanja; 75% anketirancev pa je ocenilo da so porabili za študij na teden poleg študija porabljenega za predavanja do 10 ur na teden.

Študenti so v opcijsko polje, po njihovi lastni presoji in odločitvi lahko podali tudi komentar o pedagoških delavcih. Študenti, ki so se odzvali so podali naslednj-e/-a mnenj-e/-a in/ali predlog-e:

»Profesor mi je všeč. Je prijazen. Razumemo njegovo predavanje, podaja nam primer in je zato snov razumljiva. Hvala IBS.«

»Predavanja so mi zelo všeč in mi koristijo, profesor je zelo prijazen, pomaga nam v primeru ko snovi ne razumemo. Sem ponosen, da sem študent IBS.«

## **7.9 Študentska anketa o šoli – magistrski študijski program Mednarodno poslovanje in trajnostni razvoj**

Mnenja študentov magistrskega študijskega programa Mednarodno poslovanje in trajnostni razvoj se pridobijo z anketami.

Študenti magistrskega študijskega programa Mednarodno poslovanje in trajnostni razvoj v študijskem letu 2022/2023 niso oddali nobenega mnenja o šoli.



## 7.10 Študentska anketa o šoli – visokošolski študijski program Mednarodno poslovanje

Mnenja študentov visokošolskega študijskega programa Mednarodno poslovanje se pridobijo z anketami.

Študenti visokošolskega študijskega programa Mednarodno poslovanje so v študijskem letu 2022/2023 podali naslednje mnenje o šoli:

### ■ Obveščanje:

Vsi anketiranci so ocenili pravočasnost prejemanja informacije o študijskem procesu z odlično.

### ■ Prostori in oprema:

Anketiranci so ocenili ustreznost prostorov za predavanja, vaje in druge oblike pedagoškega dela z 4,60 od 5,00.

40% anketirancev je ocenilo ustreznost prostorov za predavanja, vaje in druge oblike pedagoškega dela z zelo dobro in 60% anketirancev z odlično.

### ■ Urnik:

Anketiranci so ocenili ustreznost razporeda ur predavanj/konzultacij in drugih oblik dela v dnevu, tednu z 4,80 od 5,00.

20% anketirancev je ocenilo ustreznost razporeda ur predavanj/konzultacij in drugih oblik dela v dnevu, tednu z zelo dobro, 80% anketirancev pa z odlično.

### ■ Knjižnica:

Anketiranci so ocenili obseg in dostopnost literature, prostora, kjer lahko študirajo in pomoč osebja z 4,60 od 5,00.

40% anketirancev je ocenilo obseg in dostopnost literature, prostora, kjer lahko študirajo in pomoč osebja z zelo dobro in 60% anketirancev z odlično.

### ■ Svetovalna pomoč študentom:

Anketiranci so ocenili svetovalno pomoč študentom in vedenje na koga se lahko obrnejo za pomoč v zvezi s študijem (tutorstvo, karierno svetovanje, pomoč pri zaposlitvi) z 4,80 od 5,00.

20% anketirancev je ocenilo svetovalno pomoč študentom in vedenje na koga se lahko obrnejo za pomoč v zvezi s študijem (tutorstvo, karierno svetovanje, pomoč pri zaposlitvi) z zelo dobro in 80% anketirancev z odlično.

### ■ Mobilnost:

80% študentov je na vprašanje ali se želijo udeležiti študija izmenjave v tujini odgovorilo z ne, 20% študentov pa z da.

Anketiranci so ocenili z oceno 4,00 od 5,00 informiranost o možnostih študija v tujini.

Vsi anketiranci so za informiranost o možnostih študija v tujini podali oceno 4,00.

### ■ Referat za študentske zadeve:

Vsi anketiranci so ocenili prijaznost osebja v referatu za študentske zadeve z odlično.

Vsi anketiranci so ocenili nudenje potrebnih informacij o spremembah urnikov, obrazcev osebja v referatu z odlično.





■ Izpolnitev pričakovanj v okviru dosedanjega študija:

Vsi anketiranci so ocenili, da jim je dosedanji študij na IBS Ljubljana izpolnil pričakovanja z odlično.

### 7.11 Mnenje diplomantov

Mnenja diplomantov IBS Ljubljana se pridobi z anketami.

Diplomanti so v študijskem letu 2022/2023 podali naslednje mnenje:

■ Pričakovanja glede študija:

Diplomanti so odgovorili, da so bila pričakovanja glede študija na šoli izpolnjena v okviru pričakovanj.

■ Zadovoljstvo z izvedbo pedagoškega procesa visoke strokovne šole kot celote:

Diplomanti so ocenili zadovoljstvo z izvedbo pedagoškega procesa visoke strokovne šole kot celote z odlično.

■ Ocena razvoja strokovnih znanj diplomanta v teku študija:

Diplomanti so ocenili razvoj svojih znanj v teku študija z odlično.

■ Ocena napredka osebne rasti diplomanta:

Diplomanti so ocenili napredek svoje osebne rasti z odlično.

■ Mnenje diplomantov o napredovanju na višje oz. bolje plačano delovno mesto po diplomiranju:

Diplomanti menijo, da po diplomiranju ne bodo napredovali na višje oz. bolje plačano delovno mesto po diplomiranju.

■ Razmišljanje o nadaljevanju študija:

Diplomanti so odgovorili, da razmišljajo o nadaljevanju študija.

■ Spremembe, ki jih po zaključku izobraževanja pri sebi opažajo diplomanti:

Sprememba:	Drži	Ne drži
Večja odgovornost	100%	0%
Večja samostojnost	100%	0%
Več se učim	100%	0%
Boljše tehnike učenja	100%	0%
Boljše tehnike učenja	100%	0%
Več motivacije za sodelovanje	100%	0%
Več motivacije za učenje in nadaljevanje izobraževanja	100%	0%
Večja sposobnost za reševanje osebnih težav	100%	0%
Pridobitev novih prijateljev	0%	100%
Nove izkušnje v odnosih z ljudmi	100%	0%
Nove izkušnje v odnosih z ljudmi	100%	0%
Večja socialna prilagojenost	100%	0%
Večja strpnost	100%	0%



Večja solidarnost	100%	0%
Večja sodelovalnost	100%	0%
Večja samozavest	100%	0%
Dejavno vključevanje v družbo	100%	0%
Sposobnost poravnave sporov	100%	0%
Boljše delovne navade	100%	0%
Razvoj poklicnih interesov in želja	100%	0%

### 10.8 Ocena stanja in usmeritve

IBS Ljubljana ugotavlja, da se je v študijskem letu 2022/2023 število vpisanih študentov na IBS Ljubljana na dodiplomskem kot na podiplomskem študijskem programu povečalo v primerjavi s predhodnim študijskim letom 2021/2022. IBS Ljubljana ocenjuje, da je razlog povečanega vpisa na obeh študijskih programih uspešni sanaciji šole, po prevzemu šole ob zaključku študijskega leta 2021/2022, s čimer se šoli povrača ugled in zaupanje vseh deležnikov v izvajanje študijskih procesov in aktivnosti.

IBS Ljubljana ocenjuje, da je nudenje strokovne, tehnično in drugo potrebno pomoči ter svetovanje študentom za študij zelo uspešno. Prav tako se ocenjuje, da so pravice študentov v delovanju organov IBS Ljubljana uspešno zastopane in da je prav tako uspešno sodelovanje predstavnikov študentov v organih IBS Ljubljana.

IBS Ljubljana pa ocenjuje kot manj uspešno izvajanje mobilnosti študentov, ki je kot izhaja iz opravljene ankete iz zmanjšanega zanimanja študentov za tovrstno izmenjavo.

IBS Ljubljana ocenjuje kot dobro ponovno aktiviranje pomoči študentom v obliki tutorstva, ki je zaživelo v študijskem letu 2022/2023 s povečanjem vpisa študentov na dodiplomskem in na magistrskem študijskem programu.

IBS Ljubljana ocenjuje, da so možne izboljšave na področju dela s študenti na dodiplomskem in magistrskem študijskem programu, na naslednjih področjih:

- prostori in oprema za predavanja in druge oblike dela;
- raspored ur predavanj/konzultacij in drugih oblik dela v dnevu, tednu;
- obseg in dostopnost literature, prostora, kjer lahko študirajo in pomoč osebja;
- svetovalno pomoč študentom in vedenje na koga se lahko obrnejo za pomoč v zvezi s študijem (tutorstvo, karierno svetovanje, pomoč pri zaposlitvi).

IBS Ljubljana ocenjuje, da so nujno potrebne izboljšave pedagoških delavcev, na naslednjih področjih:

- motiviranje za vključevanje in sodelovanje pri znanstveno raziskovalnem delu;
- motiviranje za vključevanje in sodelovanje pri projektnem delu;
- mobilnost in informiranost o možnostih študija v tujini.



## 8. MATERIALNI POGOJI

IBS Ljubljana zagotavlja prostore za izvajanje visokošolske dejavnosti, ki ustrezajo številu vpisanih študentov in opravljanju vseh njenih dejavnosti.

### 8.1 Prostori in oprema za izobraževalno in raziskovalno dejavnost

IBS Ljubljana je v študijskem letu 2022/2023 izvajanje visokošolskega študijskega programa Mednarodno poslovanje in magistrskega študijskega programa Mednarodno poslovanje in trajnostni razvoj preselila iz poslovnega naslova Mencingerjeva 7 v Ljubljani na poslovni naslov Dunajska cesta 158 v Ljubljani, kjer zagotavlja študentom, pedagoškim delavcem, strokovnim sodelavcem in drugim deležnikom študijskega procesa najete sodobno opremljene in dostopne prostore za izvajanje dejavnosti in poslovanja IBS

Ljubljana in sicer:

- referat,
- dekanat,
- učilnica (36 m<sup>2</sup>)
- predavalnica 1 (554m<sup>2</sup>)
- predavalnica 2 (260m<sup>2</sup>)
- predavalnica 3 (147m<sup>2</sup>)
- predavalnica 4 (147m<sup>2</sup>)
- predavalnica 5 (108m<sup>2</sup>)
- predavalnica 6 (53m<sup>2</sup>)
- predavalnica 7 (55m<sup>2</sup>)
- predavalnica 8 (105m<sup>2</sup>)
- predavalnica 9 (18m<sup>2</sup>)
- predavalnica 10 (29m<sup>2</sup>)
- predavalnica 11 (29m<sup>2</sup>)
- predavalnica 12 (391m<sup>2</sup>)
- predavalnica 13 (16m<sup>2</sup>)
- predavalnica 14 (25m<sup>2</sup>)
- predavalnica 15 (25m<sup>2</sup>)
- knjižnica s knjižno zalogo približno 4.000 enot.

Učilnica je opremljena z internetnim dostop, možnostjo uporabe računalnikov in multifunkcijske naprave, interaktivnim multimedijijski zaslon.

Predavalnice imajo internetni dostop, projektor, multimedijijski zaslon, ozvočenje, flip chart, projektor. Dostop do vseh prostorov je omogočen ali po stopnicah ali z dvigalom.

### 8.2 Financiranje

IBS Ljubljana si sama zagotavlja sredstva. Primarni vir dohodkov IBS Ljubljana so šolnine študentov. Tako je bilo tudi v študijskem letu 2022/2023 pretežni del dohodkov od šolnine študentov.



IBS Ljubljana je poslovno leto 2023 zaključila pozitivnim poslovnim izidom.

### 8.3. Ocena stanja in usmeritve

IBS Ljubljana ocenjuje, da so prostori in oprema primerni za izvajanje vseh dejavnosti šole. Študentom kot predavateljem je zagotovljena informacijsko-komunikacijska oprema, potrebna za izvajanje študija ali na daljavo ali v najetih prostorih šole, a hkrati ocenjuje, da je s povečanjem vpisa študentov potreben tudi ustrezen dodaten prostor za delovanje organov in delovnih teles šole kot tudi študentskega sveta šole, kariernega centra, tutorjev, alumnija.

Knjižnica je bila vzpostavljena v letu 2008. Založena je z osnovnim knjižnim gradivom, potrebnim za študij, pri čemer gre tako za strokovno literaturo s področja poslovnih znanosti, kakor tudi za področje humanistike (tuji jeziki), javne uprave in trajnostnega razvoja. Gradivo je dostopno študentom IBS Ljubljana in vsem drugim zainteresiranim.

Prioritetna usmeritev je zagotavljanje stabilnih virov poslovanja, temeljito analiziranje poslovanja in optimiziranje stroškov šole in sanacija prevzetega stanja visokošolskega študijskega programa Mednarodno poslovanje in magistrskega študijskega programa Mednarodno poslovanje in trajnostni razvoj. Za zagotavljanje finančne stabilnosti bodo aktivnosti v prihodnje usmerjene tudi v spremljanje nacionalnih razpisov in razpisov evropskih programov (to je projektov), s čimer bi šola pridobila dodaten vir financiranja poleg šolnin.

## 9. ZAGOTAVLJANJE KAKOVOSTI

IBS Ljubljana je že prvo leto delovanja vzpostavila notranji sistem kakovosti in pričela z zbiranjem in analizo podatkov o učnih izidih študentov in celotnega izobraževanja, vključila v presojo kakovosti študente, vse zaposlene in druge deležnike, ugotavljala pomanjkljivosti in seznanjal študente in druge z ukrepi za izboljševanje kakovosti.

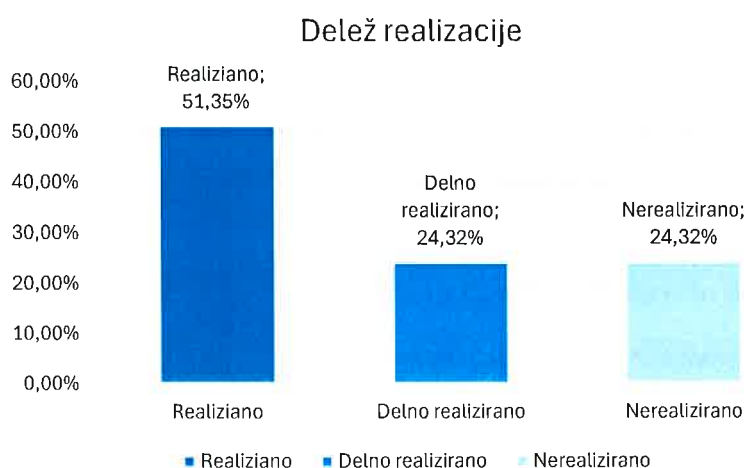
Pri letni samoevalvaciji sodelujejo vsi deležniki: študenti, pedagoški delavci, strokovni sodelavci, diplomanti in delodajalci.

IBS že od začetka delovanja opravlja samoevalvacijo vseh dejavnosti zavoda, evalvacijo poučevanja, zadostnosti in raznovrstnosti virov ter finančne uspešnosti IBS ugotavlja napake in pomanjkljivosti, njihovo odpravljanje, izboljševanje programov in dejavnosti ter analizira dosežke. S samoevalvacijo so seznanjeni študenti, visokošolski učitelji in sodelavci ter drugi deležniki, ki imajo možnost, da predlagajo ukrepe za izboljšave.

## 10. PREGLED REALIZACIJE V ŠTUDIJSKEM LETU 2022/2023

IBS Ljubljana je sprejela Strateški načrt za obdobje 2023-2028, v katerem so določene strateške usmeritve in določeni dolgoročni cilji za obdobje 2023-2028. Kratkoročne cilje, ki sledijo dolgoročnim strateškim ciljem IBS Ljubljana začrta v letnem Programu dela kot aktivnosti, uresničevanje le-teh pa ugotovi v Letnem in poslovnem poročilu.

Slika 2: Delež realiziranih kratkoročnih ciljev na dodiplomskem in na podiplomskem študijskem programu skupaj v letu 2023



### 10.1. Uresničevanje strateških ciljev na visokošolskem študijskem programu Mednarodno poslovanje

IBS Ljubljana je v študijskem letu 2022/2023 na študijskem programu Mednarodno poslovanje posamezne strateške cilje, v okviru posameznih začrtanih strateških usmeritev, realizirala v celoti, nekatere delno, nekaterih pa ne. V spodnjih tabelah sledi prikaz realizacije študijskega leta 2022/2023 na dodiplomskem študijskem programu.

Tabela 4: Uresničevanja strateških ciljev IBS Ljubljana – visokošolski strokovni študijski program Mednarodno poslovanje 1. **Strateška usmeritev: Kakovost izvajanja in razvoj izobraževalne dejavnosti**

Operativni cilji	Aktivnost	Realizacija Da/Ne/Delno
1) Povečati interes za študij na IBS	A. Izvedba on-line informativnih dni. B. Priprava predstavitvenih vsebin za študij na prvi stopnji.	A. Da B. Da



2) Dvig prepoznavnosti IBS	A. Posodobitev spletne strani IBS Ljubljana. B. Komunicirati vizijo, poslanstvo in strategijo IBS z okoljem.	A. Da B. Da
3) Izvajanje študija na daljavo	A. Spremljanje prenovljenega Akcijskega načrta za digitalno izobraževanje. B. Vključevanje e-gradiv v izobraževanje. C. Izvedba usposabljanja za visokošolske pedagoške delavce za izvajanje pouka v e-učilnici.	A. Da B. Da C. Ne
4) Povečanje uspešnosti študentov	A. Izvajanje tutorskega sistema. B. Sprotno spremljanje opravljanja obveznosti študentov.	A. Da B. Da
5) Intenzivnejše sodelovanje IBS z okoljem	A. Sodelovanje IBS Ljubljana z organizacijami na področju gospodarstva in negospodarstva. B. Definirati poslovna okolja oz. potencialne delodajalce, v katerih so zaposljivi diplomanti IBS.	A. Da B. Delno
6) Prenova knjižnične dejavnosti	A. Celovita prenova knjižnice IBS.	A. Delno
7) Prenova učnih gradiv	A. Posodobiti učna gradiva za vse učne načrte.	A. Delno
8) Ažuriranje objav na spletni strani IBS	A. Revizija objavljenih gradiv in dokumentov na spletni strani in ažuriranje le-teh.	A. Delno
9) Izboljšati proces samoevalvacije	A. Vključiti vse deležnike v proces samoevalvacije, vključno z diplomanti in podjetji.	A. Delno

Tabela 5: Uresničevanja strateških ciljev IBS Ljubljana – visokošolski strokovni študijski program Mednarodno poslovanje **2. Strateška usmeritev: Širitev mednarodnega sodelovanja in povezovanja (internacionalizacija)**

Operativni cilji	Aktivnost	Realizacija
1) Vzpostavitev mobilnosti	A. Spodbujanje h kratkoročnim mobilnostim vseh deležnikov. B. Informiranje vseh deležnikov o možnih mobilnostih.	A. Ne B. Ne
2) Dvigniti stopnjo internacionalizacije	A. Vključevati tuje predavatelje v izobraževalni proces.	A. Da
3) Vzpostavitev projektnega sodelovanja	A. Vključitev IBS Ljubljana v vsaj en projekt.	A. Da



Tabela 6: Uresničevanja strateških ciljev IBS Ljubljana – visokošolski strokovni študijski program Mednarodno poslovanje 3. **Strateška usmeritev: Krepitev projektne in znanstveno raziskovalne dejavnosti**

Operativni cilji	Aktivnost	Realizacija
1) Spodbujanje raziskovanja	A. Izvajanje znanstveno raziskovalnih projektov/aktivnosti. B. Znanstvene objave v revijah iz seznama ARRS.	A. Ne B. Ne
2) Povečati publicistično dejavnost	A. Izdaja strokovne revije.	A. Ne
3) Vključitev študentov v znanstveno raziskovalno delo/projekte	A. Izvajanje aktivnosti za vključevanje študentov v raziskovalno delo/raziskovalne projekte.	A. Delno
4) Organizacija mednarodne on-line konference	A. Povabiti mednarodne predavatelje z aktualno vsebino.	A. Ne

Tabela 7: Uresničevanja strateških ciljev IBS Ljubljana – visokošolski strokovni študijski program Mednarodno poslovanje 4. **Strateška usmeritev: Zagotavljanje kakovosti in prizadevanja za odličnost**

Operativni cilji	Aktivnost	Realizacija
1) Krepitev sistema spremljanja in zagotavljanja kakovosti	A. Analiza obstoječega stanja . B. Oddaja vloge za podaljšanje akreditacije IBS Ljubljana.	A. Da B. Da
2) Povečati zadovoljstvo zaposlenih	A. Izvesti vsaj eno izobraževanje in usposabljanje zaposlenih.	A. Da
3) Spremljanje smernic NAKVIS	A. Spremljanje in upoštevanje smernic NAKVIS.	A. Delno
4) Evalvacije	A. Izvajanje evalvacij. B. Upoštevanje priporočil izvedenih evalvacij.	A. Da B. Da



Tabela 8: Uresničevanja strateških ciljev IBS Ljubljana – visokošolski strokovni študijski program Mednarodno poslovanje **5. Strateška usmeritev: Trajnost poslovanja**

Operativni cilji	Aktivnost	Realizacija
5) Digitalizacija procesov	A. Digitalizacija temeljnih in podpornih poslovnih procesov.	A. Delno
6) Prenova aktov	A. Revizija internih aktov IBS in uskladite z veljavnimi predpisi oz. sprejem novih internih aktov..	A. Delno
7) Prenova dokumentacije	A. Prenova obrazcev IBS	A. Da
8) Prenova CGP	A. Prenova predlog IBS.	A. Da
9) Finančna stabilnost	A. Povečanje deleža prihodka od šolnin. B. Vzpostaviti delež tržnih storitev. C. Pridobiti projektna sredstva.	A. Da B. Da C. Ne

## 10.2. Uresničevanje strateških ciljev na magistrskem študijskem programu Mednarodno poslovanje

IBS Ljubljana je v študijskem letu 2022/2023 na študijskem programu Mednarodno poslovanje in trajnostni razvoj posamezne strateške cilje, v okviru posameznih začetanih strateških usmeritev, realizirala v celoti, nekatere delno, nekaterih pa ne. V spodnjih tabelah sledi prikaz realizacije študijskega leta 2022/2023 na magistrskem študijskem programu.

Tabela 9: Uresničevanja strateških ciljev IBS Ljubljana – visokošolski strokovni študijski program Mednarodno poslovanje **1. Strateška usmeritev: Kakovost izvajanja in razvoj izobraževalne dejavnosti**

Operativni cilji	Aktivnost	Realizacija Da/Ne/Delno
10) Povečati interes za študij na IBS	C. Izvedba on-line informativnih dni. D. Priprava predstavitvenih vsebin za študij na drugi stopnji.	C. Da D. Da
11) Dvig prepoznavnosti IBS	C. Posodobitev spletne strani IBS Ljubljana. D. Komunicirati vizijo, poslanstvo in strategijo IBS z okoljem.	C. Da D. Da
12) Izvajanje študija na daljavo	D. Spremljanje prenovljenega Akcijskega načrta za digitalno izobraževanje. E. Vključevanje e-gradiv v izobraževanje. F. Izvedba usposabljanja za visokošolske pedagoške delavce za izvajanje pouka v e-učilnici.	D. Da E. Da F. Ne
13) Povečanje uspešnosti študentov	C. Izvajanje tutorskega sistema. D. Sprotno spremljanje opravljanja obveznosti študentov.	C. Da D. Da





14) Intenzivnejše sodelovanje IBS z okoljem	C. Sodelovanje IBS Ljubljana z organizacijami na področju gospodarstva in negospodarstva. D. Definirati poslovna okolja oz. potencialne delodajalce, v katerih so zaposljivi študenti, ki zaključijo magistrski program.	C. Da D. Delno
15) Prenova knjižnične dejavnosti	B. Celovita prenova knjižnice IBS.	B. Delno
16) Prenova učnih gradiv	B. Posodobiti učna gradiva za vse učne načrte.	B. Delno
17) Ažuriranje objav na spletni strani IBS	B. Revizija objavljenih gradiv in dokumentov na spletni strani in ažuriranje le-teh.	B. Delno
18) Izboljšati proces samoevalvacije	B. Vključiti vse deležnike v proces samoevalvacije.	B. Delno

Tabela 10: Uresničevanja strateških ciljev IBS Ljubljana – visokošolski strokovni študijski program Mednarodno poslovanje **2. Strateška usmeritev: Širitev mednarodnega sodelovanja in povezovanja (internacionalizacija)**

Operativni cilji	Aktivnost	Realizacija
4) Vzpostavitev mobilnosti	C. Spodbujanje h kratkoročnim mobilnostim vseh deležnikov. D. Informiranje vseh deležnikov o možnih mobilnostih.	C. Ne D. Ne
5) Dvigniti stopnjo internacionalizacije	B. Vključevati tuje predavatelje v izobraževalni proces.	B. Da
6) Vzpostavitev projektnega sodelovanja	B. Vključitev IBS Ljubljana v vsaj en projekt.	B. Da

Tabela 11: Uresničevanja strateških ciljev IBS Ljubljana – visokošolski strokovni študijski program Mednarodno poslovanje **3. Strateška usmeritev: Krepitev projektne in znanstveno raziskovalne dejavnosti**

Operativni cilji	Aktivnost	Realizacija
5) Spodbujanje raziskovanja	C. Izvajanje znanstveno raziskovalnih projektov/aktivnosti. D. Znanstvene objave v revijah iz seznama ARRS.	C. Ne D. Ne
6) Povečati publicistično dejavnost	B. Objave v izdajah strokovnih revij, znanstveno strokovnih revijah.	B. Ne
7) Vključitev študentov v znanstveno	B. Izvajanje aktivnosti za vključevanje študentov v raziskovalno delo/raziskovalne projekte.	B. Delno



raziskovalno delo/projekte		
8) Organizacija mednarodne on-line konference	B. Povabiti mednarodne predavatelje z aktualno vsebino.	B. Ne

Tabela 12: Uresničevanja strateških ciljev IBS Ljubljana – visokošolski strokovni študijski program Mednarodno poslovanje **4. Strateška usmeritev: Zagotavljanje kakovosti in prizadevanja za odličnost**

Operativni cilji	Aktivnost	Realizacija
10) Krepitev sistema spremljanja in zagotavljanja kakovosti	C. Analiza obstoječega stanja . D. Podaljšanje akreditacije programa na drugi stopnji.	C. Da D. Da
11) Povečati zadovoljstvo zaposlenih	B. Izvesti vsaj eno izobraževanje in usposabljanje zaposlenih.	B. Da
12) Spremljanje smernic NAKVIS	B. Spremljanje in upoštevanje smernic NAKVIS.	B. Delno
13) Evalvacije	C. Izvajanje evalvacij. D. Upoštevanje priporočil izvedenih evalvacij.	C. Da D. Da

Tabela 13: Uresničevanja strateških ciljev IBS Ljubljana – visokošolski strokovni študijski program Mednarodno poslovanje **5. Strateška usmeritev: Trajnost poslovanja**

Operativni cilji	Aktivnost	Realizacija
14) Digitalizacija procesov	B. Digitalizacija temeljnih in podpornih poslovnih procesov.	B. Delno
15) Prenova aktov	B. Revizija internih aktov IBS in uskladite z veljavnimi predpisi oz. sprejem novih internih aktov.	B. Delno
16) Prenova dokumentacije	B. Prenova obrazcev IBS.	B. Da
17) Prenova CGP	B. Prenova predlog IBS.	B. Da
18) Finančna stabilnost	D. Povečanje deleža prihodka od šolnin. E. Vzpostaviti delež tržnih storitev. F. Pridobiti projektna sredstva.	D. Da E. Da F. Ne



## 10.2. SWOT analiza

IBS Ljubljana je izvedla SWOT analizo. Ugotovitve izvedene SWOT analize so podane v spodnji tabeli.

Tabela 14: SWOT analiza

<b>Prednosti:</b> <ul style="list-style-type: none"><li>- osredotočeni na študente</li><li>- individualna obravnava in osebni pristop študentov</li><li>- dobre in odzivne svetovalne storitve in dostop do informacij ter pomoč študentom pri študiju</li><li>- poudarek na trajnostnem razvoju</li><li>- zasebni, majhni, odprti, sposobni za rast</li><li>- fleksibilnost spremembam</li></ul>	<b>Slabosti:</b> <ul style="list-style-type: none"><li>- delo na mednarodnih raziskovalnih projektih in drugih projektih</li><li>- stiki s potencialnimi delodajalci</li><li>- vključitev študentov v razvojno raziskovalno delo</li><li>- šolnine so pretežni vir financiranja</li></ul>
<b>Priložnosti:</b> <ul style="list-style-type: none"><li>- hibriden način izvajanja programa</li><li>- nameniti večji poudarek okolju</li><li>- večja prepoznavnost v okolju</li><li>- organizacija dogodkov (konference, mednarodne konference,...)</li><li>- promoviranje mednarodne mobilnosti</li></ul>	<b>Nevarnosti:</b> <ul style="list-style-type: none"><li>- zakonodaja naravnana zgolj na javno visoko šolstvo</li><li>- založenost knjižnice s temeljno literaturo iz učnih načrtov (trend gre v smeri e-gradiv, zakonodajalec zahteva fizična gradiva)</li></ul>



## 11. PREDLOGI

### 11.1. Predlogi izboljšav in usmeritev

Na podlagi analize trenutnih praks in potreb študentov kot tudi pedagoških delavcev in strokovnih delavcev šole ter materialnih pogojev za delo na šoli podajamo nekaj predlogov za izboljšave, ki se nanašajo na oba študijska programa tako Mednarodno poslovanje kot Mednarodno poslovanje in trajnostni razvoj, ki jih prikazujemo v spodnji tabeli.

Tabela 15: Predlogi izboljšav in usmeritve

Lanski predlogi izboljšav in usmeritve	Trenutni predlogi izboljšav in usmeritve	Predlogi izboljšav in usmeritve za prihodnje leto
Spodbujati predavatelje, naj čim bolj uvajajo na študente osredotočeno učenje.	Izboljšati odziv in motivacijo študentov med predavanji.	Uvedba spletnega portala za tutorstvo, ki omogoča lažji dostop do virov in komunikacijo med tutorji in študenti, vključno z možnostjo video klicev in foruma za skupinsko podporo (E-tutorstvo).
Spodbujati študente, ki še niso diplomirali, naj čim prej dokončajo študij.	Spodbuditi udeležbo pedagoških delavcev na mednarodnih predavanjih, seminarjih ali konferencah.	Uvedba spletnega portala za sledenje in povezovanje z diplomanti, ki so že zaposleni, da bi lahko pomagali trenutnim študentom pri iskanju zaposlitve skozi priporočila in kontakte (E-Alumni).
Posodabljati predmete in načine ocenjevanja, da bodo v skladu z učenjem osredotočeni na študente.	Spodbuditi pedagoške delavce k pisanju in objavi strokovnih in/ali znanstveno raziskovalnih člankov.	Dodatni prostori za delovanje organov in delovnih teles šole kot tudi študentskega sveta šole, kariernega centra, tutorjev, alumnija.
Izboljševati učna gradiva, še posebej za tuje študente.	Vzpostaviti aktivno neprekinjeno delovanje znanstveno raziskovalne in projektne dejavnosti.	
Izvajati konzultacije za domače in tuje študente.	Urediti prostore za druge oblike dela študentov in pedagoških delavcev kot zgolj za predavanja.	
Izvajati tutorstvo.	Urediti prostore za druge oblike dela študentov in pedagoških delavcev kot zgolj za predavanja.	



Nadaljevati z aktivno promocijo študijskega programa.	Preveriti možnost drugačnega razporeda ur predavanj/konzultacij in drugih oblik dela v dnevu, tednu.	
Nadaljevati s kariernim svetovanjem študentom.	Ažurirati obseg in dostopnost študijske literature.	
Nadaljevati z delom raziskovalne skupine in prijaviti nove projekte.	Integriranje tutorstva s kariernim svetovanjem, da tutorji lahko pomagajo študentom tudi pri usmeritvi v karierno pot.	
Nadaljevati mednarodno sodelovanje s sorodnimi visokoškolskimi institucijami.	Motivirati študente za vključevanje in sodelovanje pri znanstveno raziskovalnem delu in projektne delu.	
Nadaljevati z aktivnostmi v okviru različnih razpisov.	Povečati informiranost študentov o možnostih študija v tujini.	
Nadaljevati s tesnim povezovanjem s podjetji in iskati nove stike v Sloveniji in tujini.	Nadaljevati s prijavi na mednarodne in druge projekte (razpise).	

## 11.2. Predlogi sprememb študijskega programa prve stopnje Mednarodno poslovanje

Predlog za spremembo programa prve stopnje Mednarodno poslovanje:

- spremembe študijskega programa prve stopnje Mednarodno poslovanje se izvedejo po uspešno zaključenem postopku podaljšanja akreditacije.

## 11.2. Predlogi sprememb študijskega programa druge stopnje Mednarodno poslovanje in trajnostni razvoj

Predlog za spremembo programa druge stopnje Mednarodno poslovanje in trajnostni razvoj:

- spremembe študijskega programa druge stopnje Mednarodno poslovanje in trajnostni razvoj se izvedejo po uspešno zaključenem postopku podaljšanja akreditacije.



#### Kazalo tabel:

Tabela 1: Število vpisanih študentov v študijskem letu 2022/2023 in 2021/2022 .....	20
Tabela 2: Število domačih in tujih študentov vpisanih v študijskem letu 2022/2023 in 2021/2022.....	20
Tabela 3: Število diplomantov.....	20
Tabela 4: Uresničevanja strateških ciljev IBS Ljubljana – visokošolski strokovni študijski program Mednarodno poslovanje <b>1. Strateška usmeritev: Kakovost izvajanja in razvoj izobraževalne dejavnosti</b> .....	29
Tabela 5: Uresničevanja strateških ciljev IBS Ljubljana – visokošolski strokovni študijski program Mednarodno poslovanje <b>2. Strateška usmeritev: Širitev mednarodnega sodelovanja in povezovanja (internacionalizacija)</b> .	30
Tabela 6: Uresničevanja strateških ciljev IBS Ljubljana – visokošolski strokovni študijski program Mednarodno poslovanje <b>3. Strateška usmeritev: Krepitev projektne in znanstveno raziskovalne dejavnosti</b> .....	31
Tabela 7: Uresničevanja strateških ciljev IBS Ljubljana – visokošolski strokovni študijski program Mednarodno poslovanje <b>4. Strateška usmeritev: Zagotavljanje kakovosti in prizadevanja za odličnost</b> .....	31
Tabela 8: Uresničevanja strateških ciljev IBS Ljubljana – visokošolski strokovni študijski program Mednarodno poslovanje <b>5. Strateška usmeritev: Trajnost poslovanja</b> .....	32
Tabela 9: Uresničevanja strateških ciljev IBS Ljubljana – visokošolski strokovni študijski program Mednarodno poslovanje <b>1. Strateška usmeritev: Kakovost izvajanja in razvoj izobraževalne dejavnosti</b> .....	32
Tabela 10: Uresničevanja strateških ciljev IBS Ljubljana – visokošolski strokovni študijski program Mednarodno poslovanje <b>2. Strateška usmeritev: Širitev mednarodnega sodelovanja in povezovanja (internacionalizacija)</b> .	33
Tabela 11: Uresničevanja strateških ciljev IBS Ljubljana – visokošolski strokovni študijski program Mednarodno poslovanje <b>3. Strateška usmeritev: Krepitev projektne in znanstveno raziskovalne dejavnosti</b> .....	33
Tabela 12: Uresničevanja strateških ciljev IBS Ljubljana – visokošolski strokovni študijski program Mednarodno poslovanje <b>4. Strateška usmeritev: Zagotavljanje kakovosti in prizadevanja za odličnost</b> .....	34
Tabela 13: Uresničevanja strateških ciljev IBS Ljubljana – visokošolski strokovni študijski program Mednarodno poslovanje <b>5. Strateška usmeritev: Trajnost poslovanja</b> .....	34
Tabela 14: SWOT analiza.....	35
Tabela 15: Predlogi izboljšav in usmeritve.....	36

#### Kazalo slik:

Slika 1: Organigram organizacijske strukture .....	7
Slika 2: Delež realiziranih kratkoročnih ciljev na dodiplomskem in na podiplomskem študijskem programu skupaj v letu 2023 .....	29